



Comhairle Chontae Chill Chainnigh  
Kilkenny County Council

# Comhairle Contae Chill Chainnigh

## **Straitéis Forbartha**

## **Turasóireachta agus**

## **Plean Gníomhaíochta**

# **2023-2028**



# **COME SEE**

# **COME DO**





**Comhairle Contae Chill Chainnigh  
Samhain 2023**

**Straitéis Forbartha Turasóireachta agus Plean Gníomhaíochta**

---

<b>1. Réamhrá .....</b>	<b>5</b>
<b>2. Cúlra .....</b>	<b>7</b>
<b>3. Comhthéacs Beartais .....</b>	<b>9</b>
<b>4. Fís .....</b>	<b>11</b>
<b>5. Cuspóirí Straitéiseacha .....</b>	<b>15</b>
<b>6. Cur i bhFeidhm agus Pleanáil Gníomhaíochta .....</b>	<b>17</b>
<b>7. Monatóireacht agus Measúnú .....</b>	<b>25</b>

---

**COME SEE  
COME DO**





## Message from Chief Executive

Tá lúcháir orm fáilte a chur roimh ár Straitéis Forbartha Turasóireachta nua mar aon lenár bPlean Gníomhaíochta do Chomhairle Contae Chill Chainnigh. Cuireann sé ar ár gcumas ár bhfís agus ár gcuaspóirí d'Fhás agus d'Forbairt na Turasóireachta ar fud an chontae a athnuachan agus a athfhócasú do na blianta amach romhainn agus ligeann sé dúinn leanúint ar aghaidh ag tacú le fás inbhuanaithe ár ngeilleagar agus ár bpobail áitiúla.



Thuig Comhairle Contae Chill Chainnigh i gcónaí tábhacht na hEarnála Turasóireachta agus Fáilteachais anseo i gCill Chainnigh dár rathúnas eacnamaíoch áitiúil.

Rinneamar ár ndícheall tacaíocht leanúnach a thabhairt don earnáil trí oibriú i gcomhpháirtíocht lenár gcomhghleacaithe go háitiúil agus go náisiúnta chun a chinntiú go leanann Cill Chainnigh ag forbairt agus a bheith aitheanta mar cheann scríbe turasóireachta den scoth.

Tá na Cuspóirí agus na Torthaí atá leagtha amach againn sa phlean seo simplí; chun daoine a spreagadh teacht chun cuairt a thabhairt ar ár gCathair agus ar ár gContae, chun cuairteoirí a spreagadh chun fanacht níos faide i gCill Chainnigh trí níos mó rudaí le feiceáil agus le déanamh a chur ar fáil dóibh ar fud an chontae, chun é a dhéanamh níos éasca le nascleanúint a dhéanamh ar an contae agus chun ár gcomhpháirtíochtaí le páirtithe leasmhara sa tionscal a neartú go leanúnach.

Ba mhaith liom an deis seo a thapú chun buíochas a ghabháil le comhaltaí an Choiste um Beartais Straitéiseacha le haghaidh Forbairt Eacnamaíochta, Tacaíochta Fiontraíochta & Turasóireacht, Beartas Pleanála & Forbartha (SPC) as forbairt an Phlean a threorú, in éineacht leis an bhfoireann Turasóireachta.

Bhí próiseas leathan rannpháirtíochta i gcomhpháirtíocht le Fáilte Éireann, ag glacadh tuairimí na bpobal agus na ngnólachtaí ar fud ár gContae, rithábachtach chun an uailmhian agus na tosaíochtaí atá leagtha amach sa phlean a mhúnlú. Sainaithníodh gach gníomh le rochtain agus cuimsiú do chách agus an comhshaol a chosaint i gcroílár ár ngníomhaíochtaí. Ba mhaith liom buíochas a ghabháil le gach duine a ghlac páirt i bpróiseas forbartha an phlean seo agus spreagadh a thabhairt do dhaoine eile ar mian leo athruithe a chur i bhfeidhm cur lena sheachadadh agus lena chur i bhfeidhm. Táim ag tnúth le bheith ag obair libh go léir agus le hiarmhairtí dearfacha ár gcuid oibre a fheiceáil sna blianta amach romhainn.

*Lar de Paor*

Lar Power  
Príomhfheidhmeannach  
Comhairle Contae Chill Chainnigh

# 1. Réamhrá

Tá ról suntasach ag Comhairle Contae Chill Chainnigh i gcur chun cinn agus i bhforbairt na turasóireachta i Chill Chainnigh. Tá an chomhairle freagrach as polasaithe agus tionscnaimh a fhorbairt agus a chur i bhfeidhm a chuireann le heispéireas na gcuairteoirí chuig ár gcontae agus a chuireann an contae chun cinn mar cheann scríbe turasóireachta den scoth.

Ghlac Comhairle Contae Chill Chainnigh cur chuige iomlánaíoch i gcónaí maidir le forbairt na cathrach agus an chontae agus breithníodh na buntáistí dár bpobail áitiúla, dár n-infheisteoirí agus dár cuairteoirí.

I measc cuid de na príomhghníomhaíochtaí a dhéanann an chomhairle chun na cuspóirí seo a bhaint amach tá:

- Margaíocht Ceann Scríbe:** Tacaíonn Comhairle Contae Chill Chainnigh le Turasóireacht Chill Chainnigh clg i gníomhaíochtaí margaíochta agus poiblíochta éagsúla chun cuairteoirí a mhealladh go Cill Chainnigh. Áirítear leis seo feachtais fógraíochta, na meáin shóisialta, forbairt suíomh Gréasáin, agus cruthú ábhair. Oibríonn an chomhairle go dlúth freisin le gnólachtaí turasóireachta áitiúla chun an contae agus na nithe is díol spéise a chur chun cinn.
- Bainistiú Ceann Scríbe:** Tá an chomhairle freagrach as an earnáil turasóireachta a bhainistiú go háitiúil i gCill Chainnigh. Baineann sé seo le forbairt agus cur i bhfeidhm tosaíochtaí agus cuspóirí d'fhorbairt inbhuanaithe turasóireachta sa chontae. Oibríonn an chomhairle go dlúth le páirtithe leasmhara ón bpobal áitiúil, ón earnáil ghnó, agus ón tionscal turasóireachta chun deiseanna fáis agus forbartha a aithint.
- Forbairt Bonneagair:** Tá Comhairle Contae Chill Chainnigh freagrach as an forbairt agus cothabháil an bhonneagair turasóireachta sa chontae. Áirítear leis seo \*(an tógtha amach) soláthar faisnéise turasóireachta, seirbhísí treo-aimsithe agus treoshuimh, cothabháil agus feabhsú an Fhearainn Phoiblí, forbairt conairí agus taitheamhachtaí turasóireachta, agus naisc iompair agus áiseanna páirceála a fheabhsú.
- Obair chomhpháirtíochta:** Oibríonn an chomhairle go dlúth le gnóthaí turasóireachta áitiúla, grúpaí pobail, agus eagraíochtaí turasóireachta chun tionscnaimh a fhorbairt agus a chur i bhfeidhm a chuireann le heispéireas an chuireora agus a chuireann Cill Chainnigh a chur chun cinn mar cheann scríbe. Oibríonn an chomhairle freisin i gcomhpháirtíocht leis an ngníomhaireacht turasóireachta náisiúnta, Fáilte Éireann, chun tionscadail infheistíochta caipitil a bhfuil tábhacht náisiúnta leo a sheachadadh.
- Tacaíocht d'Fhéilte agus d'Imeachtaí:** Tacaíonn agus cuireann Comhairle Contae Chill Chainnigh réimse féilte agus imeachtaí chun cinn i rith na bliana, lena n-áirítear Féile Ealaíon Chill Chainnigh, Féile Ghrinn Cat Laughs, agus Féile Bia Savor Kilkenny. Soláthraíonn an chomhairle maoiniú, tacaíocht lóistíochta, agus cúnamh tionscnaimh chun a chinntiú go n-éireoidh leis \*(de tógtha amach) na himeachtaí seo.

**COME SEE  
COME DO**





Beidh ról tábhachtach ag ár Straitéis Turasóireachta 2023-2028 i gcur chun cinn agus i bhforbairt turasóireachta i gCill Chainnigh. Cuidíonn gníomhaíochtaí na comhairle le cuairteoirí a mhealladh chuig an gcontae, cuireann siad le heispéireas na gcuairteoirí, agus tacaíonn siad le fás agus inbhuanaitheacht thionscal na turasóireachta i gcomhpháirtíocht lenár gcomhghleacaithe ar fhoireann na hÉireann Ársa Thoir ag Fáilte Ireland.

Cuirfidh straitéis turasóireachta Chomhairle Contae Chill Chainnigh na cuspóirí uileghabhálacha atá leagtha síos don earnáil agus atá mínithe i bPlean Forbartha Taithí Ceann Scribe Chill Chainnigh 2023- 2028, sa Phlean Áitiúil Eacnamaíoch agus Pobail 2023-2028 agus inár nÚdarás Áitiúil Plean Corparáideach 2019-2024, i bhfeidhm.



## 2. Cúlra

**Bhí cur chuige iomlánaíoch i leith na pleanála agus forbairt inbhuanaithe na Cathrach agus an Chontae, curtha san áireamh i gcónaí ag Comhairle Contae Chill Chainnigh. Thuig Comhairle Contae Chill Chainnigh i gcónaí \*(freisin tógtha amach) an tábhacht a bhaineann le Tionscal na Turasóireachta d'fhás eacnamaíoch an Chontae. Thacaigh an tÚdarás Áitiúil le go leor tionscadal trí straitéisí roimhe seo. Tugadh tosaíocht i gcónaí freisin d'fheabhsú an fhearainn phoiblí agus spásanna oscailte ar fud na cathrach agus an chontae ar mhaithe lenár saoránaigh agus ár gcuairteoirí araon.**

I measc cuid de na tionscadail seo tá:

### Gairdíní agus Crannlann Bhodastóic

Tá 50 acra ag Comhairle Contae Chill Chainnigh faoi láthair laistigh d'Eastát Bhodastóic, ar a dtugtar Gairdíní agus Crannlann Bhodastóic le caiteachas de thart ar €300,000 in aghaidh na bliana ar oibreacha cothabhála. Is ionann líon na gcuairteoirí bliantúla chuig Gairdíní Bhodastóic ná thart ar 45,000.



### Páirc Fhionnachtana Caisleán an Chomair

Suite ar iar-thailte Eastát Wandesforde, tá an pháirc comhdhéanta de 80 acra de choillearnach agus de lochanna iontacha nádúrtha agus cuireadh tús leis mar thionscadal pobail chun baile Chaisleán an Chomair a athnuachan tar éis dhúnadh na mianaigh ghuail i 1969. Osclaíodh an pháirc réasúnta óg seo don phobal in 2007 agus tá sí ag forbairt i gcónaí ina thairiscint, ag forbairt go gníomhach ar raon de gníomhaíochtaí spreagúla caitheamh aimsire, cultúrtha agus oideachais do chuireoirí de gach aois.



**COME SEE  
COME DO**



## Soilsiú an Mhíle Meánaoise

Ba é an cuspóir a bhí le soilsiú an Mhíle Meánaoise ná na cuspóirí a bhí mar bhonn is mar thaca le hOirthear Ársa na hÉireann a bhaint amach, trí chuartheanna cuimhneacha a chruthú ar thaitneamhachtaí tógtha íocónacha;



- Tráthúil chun atmasféar iardhorcha a ghabháil, ag dul tríd lánaí meánaoiseacha agus fánáin stairiúla, ag éascú taiscéalaíocht éasca ar nithe is díol spéise do chuartheoirí i gCill Chainnigh
- Soláthróidh suíomhanna inrochtana 'Tar éis titim na hoíche' féidearthachtaí nua d'fhéilte agus d'imeachtaí, áit a dtiocfaidh na sócmhainní is fearr i gCill Chainnigh ar an saol ar bhealach nua nuálach agus sábháilte

## Seachadadh tionscadal Pháirc Cois Abhann agus Tionscadal Páirc Scátála i 2021

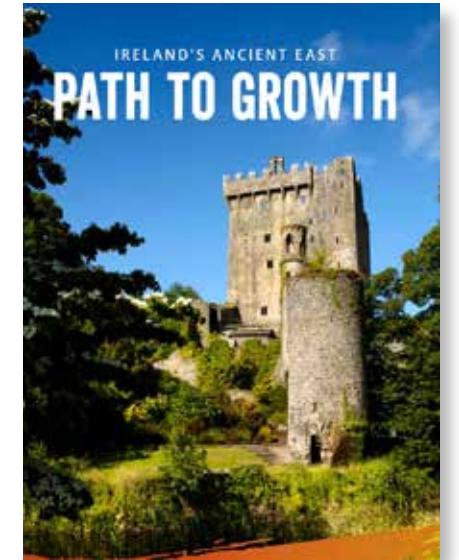
Comhlíonann an tionscadal seo aidhm Chill Chainnigh chun na tairiscintí faoin aer atá ar fáil sa chathair a fheabhsú agus a fhorbairt agus na nithe is díol speise agus eispéireas na gcuairteoirí a neartú agus iad ag fáil amach faoi Chill Chainnigh.



# 3. Comhthéacs Beartais

**Cuimsíonn Pleananna Forbartha Eispéireas Ceann Scribe Oirthear Ársa na hÉireann agus Chill Chainnigh na cuspóirí seo a leanas a bhfuil Comhairle Contae Chill Chainnigh lántiomanta dóibh;**

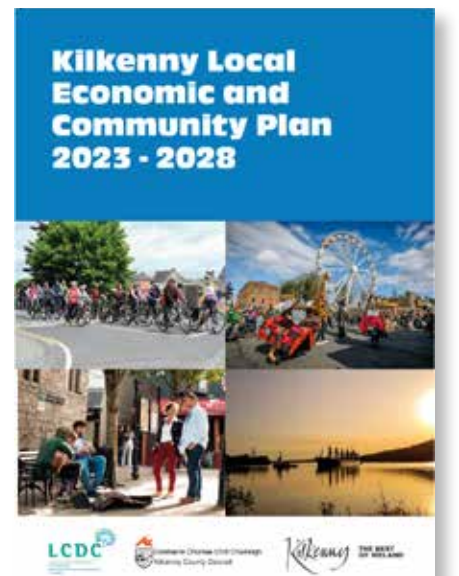
- An tomhaltóir intíre agus idirnáisiúnta a spreagadh chun cuairt a thabhairt ar Chill Chainnigh/Oirthear Ársa na hÉireann
- Níos mó cúiseanna fanachta a sholáthar don chuariteoir, ag méadú tionchar eacnamaíoch na turasóireachta
- A chinntiú gur féidir leis an gcuairteoir teacht ar an gceantar go heasca, a mbealach a dhéanamh timpeall go héasca agus ceannach a dhéanamh go héasca sa cheantar.
- Ag cabhrú agus ag tacú leis an tionscal a acmhainn agus a chumas a mhéadú chun a chinntiú gur féidir leis rathú i dtréimhse an straitéise agus poist inbhuanaithe a chruthú i bpobail áitiúla
- Comhpháirtíochtaí tiomanta geallsealbhóirí agus tionscail a thógáil chun forbairt inbhuanaithe ceann scribe a threorú ar fud an réigiúin



**Tá sé mar aidhm ag Sprioc a Trí den Phlean Áitiúil Eacnamaíochta agus Pobail Chill Chainnigh:**

“luach eacnamaíoch agus sóisialta oidhreacht thógtha agus nádúrtha Chill Chainnigh, a cáil chultúrtha agus na hearnálacha turasóireachta, cruthaitheacha agus cultúrtha atá ag fás, a bhaint amach.”

- trí na gníomhartha a saináithníodh i bplean Forbartha Taithí Ceann Scribe Chill Chainnigh a chur i bhfeidhm agus
- trí leanúint lenár dtacaíocht do chomhpháirtithe turasóireachta áitiúla i Chill Chainnigh chun leanúint ar aghaidh ag forbairt eispéireas na gcuairteoirí chuig Cathair agus Contae Chill Chainnigh.



# COME SEE COME DO





## Deir plean Corparáideach Chomhairle Contae Chill Chainnigh go ndéanfaidh an Chomhairle;

- Tacú le forbairt inbhuanaithe na Turasóireachta i gCill Chainnigh agus Cill Chainnigh a ardú go heispéireas “nach mór a fheiceáil”.
- Tacaíocht a thabhairt do struchtúir turasóireachta áitiúla.
- Cuir doimhneacht le heispéiris Thurasóireacht Chill Chainnigh trí thacú le Iarsmalann Mhíle Meánaoise, Glasbhealach an Oirdheiscirt, Gairdíní agus Crannlann Bhodastóic, tionscadail Ghailearaí Butler agus
- Brandaí áitiúla a chur chun cinn - tabhair cuairt ar agus faigh blaiseadh de Chill Chainnigh



## Deir plean forbartha Chomhairle Contae Chill Chainnigh go ndéanfaidh an Chomhairle

“leanúint ar aghaidh le forbairt na bpríomhthionscadal turasóireachta laistigh den chontae chun an táirge turasóireachta a fheabhsú agus chun Cathair agus Contae Chill Chainnigh a fhorbairt mar cheann scríbe turasóireachta trí leathnú inbhuanaithe leanúnach ar earnáil na turasóireachta, le fócas ar sheirbhísí ar ardchaighdeán do chuairoteoirí a chruthú agus a fhorbairt agus trí feabhais a dhéanamh ar na nithe is díol spéise do chuairoteoirí agus gníomhaíochtaí, ag baint leasa as ár sócmhainní oidhreachta nádúrtha agus cultúrtha, agus ag an am céanna ag cosaint na n-acmhainní seo do na glúine atá le teacht”



## AS TODHCHAÍ RÉIDH, SAORÁNACH-LÁRNACH ÁIT A MOTHÁIONN FÁILTE ROIMH CHÁCH AGUS LUACH

Fís de Thodhchaí Réidh, Saoránach-lárnach is ea ‘Full Forward Kilkenny 2030’, áit a mothaíonn gach duine go bhfuil fáilte rompu agus go bhfuil meas orthu



# COME SEE COME DO

## 4. Fís

D'oibrigh Comhairle Contae Chill Chainnigh i gcomhpháirtíocht le Fáilte Éire chun ár bhfís do Chill Chainnigh a aontú i gcomhairle leis na páirtithe leasmhara go léir atá ag gabháil do thionscal na turasóireachta sa Chontae.



Is Ceann scríbe idirnáisiúnta inbhuanaithe ar feadh na bliana í Cill Chainnigh atá aitheanta mar eispéireas cathrach cruthaitheach ag meascadh na meánaoise leis an saol comhaimseartha. Tá Míle Meánaoise athbhnuaithe ag croílár eispéireas cuairteoirí Chathair Chill Chainnigh cuairteoirí ag spreagadh cuairteoirí chun an chathair níos leithne a fhiosrú trí Caisleán Chill Chainnigh a nascadh le nithe iocónacha a mheallann lucht féachana trí chur chuige nua ó eispéireasach.

Tá an Chathair agus an Contae beomhar ag féilte bríomhara agus imeachtaí á n-óstáil i meascán d'ionaid a léiríonn cruthaitheacht an chinn scríbe. Aithnítear Cill Chainnigh ar fud an domhain mar bhaile na hÉireann le haghaidh eispéiris deartha, ceardaíochta agus cruthaitheacha. Is furasta teacht ar líon méadaitheach d'eispéiris chultúrtha, oidhreachta agus allamuigh ar fud an chontae trí chonairí siúlóide agus rothaíochta a nascann cuairteoirí chuig an gcathair lenár bpobail tuaithe bríomhara. Tá ár bpobail ceangailte agus gafa le Glasbhealach an Oirdheiscirt. Tá Cill Chainnigh bunaithe mar lárionad sármhaitheasa do ghníomhaíochtaí abhann-bunaithe tacaíthe ag tairiscint feabhsaithe faoin aer a sheachadtar trínár gcoillearnacha, ár gconairí agus ár n-ionaid ghníomhaíochta.





## Fís Chill Chainnigh 2033 ~ Beidh Cill Chainnigh;

Ina ceann scríbe is fearr in Éirinn ar feadh na bliana faoi 2033, ag cur eispéireas den scoth ar fáil do chuirteoirí a mheascann na meánaoiseanna le comhaimseartha, dearadh agus cruthaitheacht agus an saol lasmuigh.

## Séard is Cill Chainnigh ann ná...

1. Eispéireas cathrach meánaoiseach agus comhaimseartha den scoth atá nasctha le chéile ag an taithí thumoideachais Míle Meánaoise a spreagann an cuairteoir chun tuilleadh taiscéalaíochta a dhéanamh agus chun fanacht níos faide.
2. Áit atá aitheanta as eispéireas íocónach Chaisleán Chill Chainnigh agus as líonra de tharraingtí cuairteoirí ar fud na cathrach agus an chontae atá tiomanta don chruthaitheacht agus don nuálaíocht.
3. Cathair agus contae cruthaitheach na hÉireann atá bunaithe i measc na gceann scríbe sainithe is mó le rá i gCeardaíocht agus Dearadh an Domhain a thugtar beocht dó ag pobal gníomhach ceardaíochta agus dearaidh.
4. Ceann scríbe comhtháite uirbeach agus tuaithe a sholáthraíonn eispéireas gan uaim idir cathrach agus contae a bhfuil rochtain air trí na Conairí Chill Chainnigh iontacha, gníomhaíochtaí abhann, gormbhealaí agus cosáin rothar.
5. Áit atá ceangailte le Glasbhealach an Oirdheiscirt a dhéanann ionadaíocht ar an gcatalaíoch chun conair a fhorbairt a nascann an chathair le pobail áitiúla agus leis an Glasbhealach.
6. Cathair arna hathghiniúint ag forbairt cois abhann ar Cheathrú na Mainistreach a tugadh isteach bealaí cruthaitheacha chun an cuairteoir a threorú chun iniúchadh a dhéanamh ar eispéireas níos leithne na cathrach.
7. Áit a bhfuil eispéireas iontach pobail tuaithe á seachadadh ina ndéanann an cuairteoir iniúchadh ar thuaisceart agus ar dheisceart an chontae arna spreagadh ag éagsúlacht na heispéiris áitiúla cultúrtha, oidhreachta agus gníomhaíochta.
8. Ceann scríbe féile idirnáisiúnta clúiteach agus imeachtaí cultúrtha ina meallann caighdeán na gclár ar feadh na bliana ar fud ionaid suimiúla cuairteoirí idirnáisiúnta agus intíre.
9. Ceann scríbe dírithe go hidirnáisiúnta ina bhfuil cur chuige comhoibríoch thionscal na turasóireachta tar éis a sciar den mhargadh thar lear a mhéadú.
10. Ceann de na cinn scríbe teaghlaigh is mó le rá in Oirthear Ársa na hÉireann atá aitheanta as an meascán agus éagsúlacht eispéiris teaghlaigh-dhírithe a mheallann sciar méadaitheach de na margadh teaghlaigh.

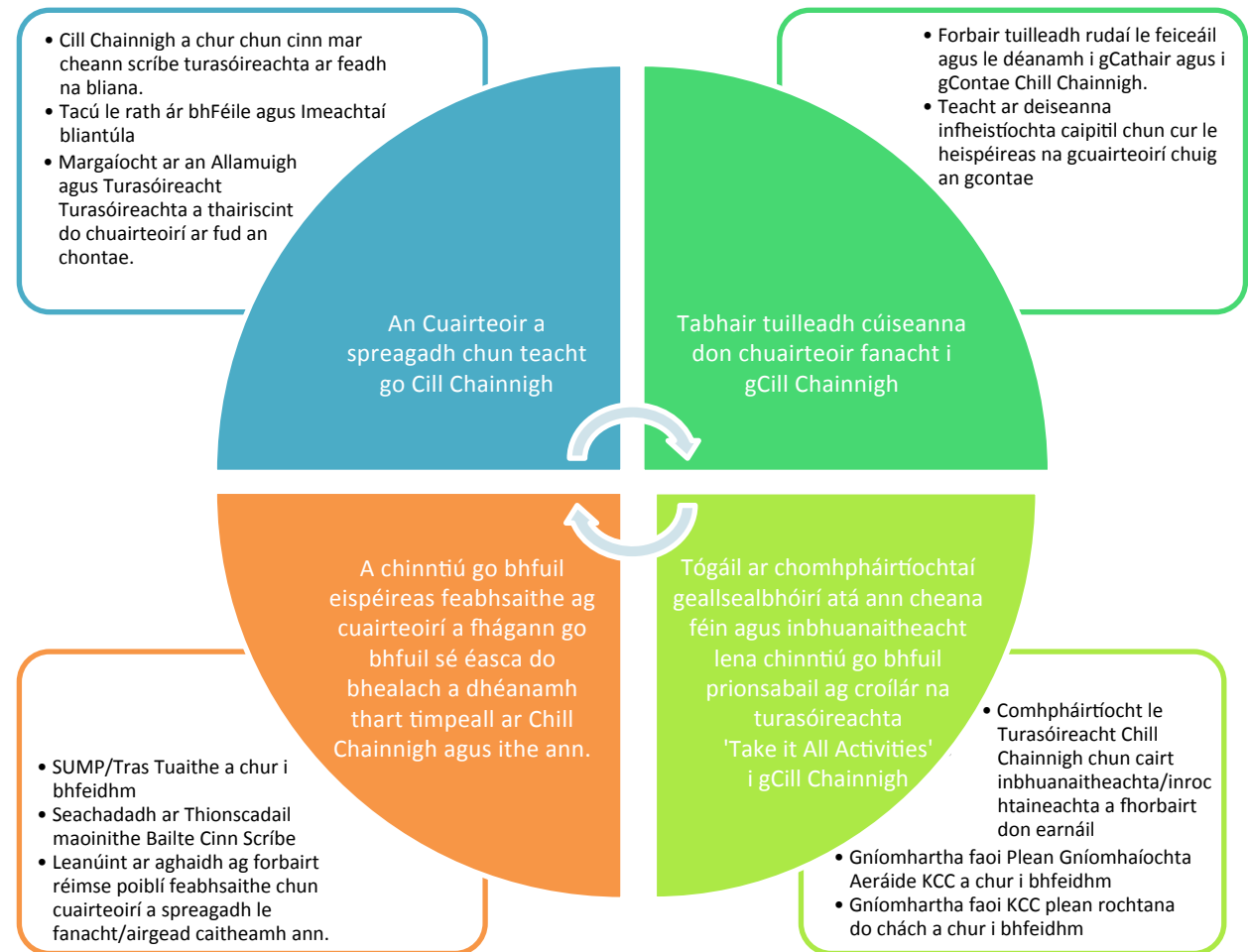


# COME SEE COME DO



# 5. Cuspóirí Straitéiseacha

Soláthraíonn Plean Forbartha Turasóireachta Chomhairle Contae Chill Chainnigh creat straitéiseach, comhoibríoch chun comhdhlúthú agus fás inbhuanaithe na hearnála Turasóireachta ar fud Chathair agus Chontae Chill Chainnigh a éascú. Tugann an straitéis aghaidh ar na dúshláin atá roimh an earnáil chomh maith le glacadh leis na láidreachtaí iomadúla atá ag Cill Chainnigh dár bpobail agus dár gcuariteoirí, lena n-áirítear tairbhí eacnamaíocha agus sóisialta. Leag polasaithe agus straitéisí ag an leibhéal náisiúnta, agus go háirithe Plean Forbartha Eispéireas Ceann Scribe Chill Chainnigh an gcomhthéacs d'fhorbairt Eispéireas na gCuariteoirí. Ós rud é gurb é an timpeallacht nádúrtha an suíomh maidir le caitheamh aimsire lasmuigh, tá cosaint an chomhshaoil lárnach don straitéis seo, le fócas ar an mbrú caithimh aimsire ar ghnáthóga agus ar speicis íogaire a íoslaghdú. Sna cúig bliana amach romhainn tabharfaidh an straitéis seo aghaidh ar na dúshláin agus glacfaidh sí leis na deiseanna d'Fhorbairt na Turasóireachta trí cheithre phríomhchuspóir a bhaint amach;



**COME SEE  
COME DO**





# 6. Cur i bhFeidhm agus Pleanáil Gníomhaíochta

## 1. Cill Chainnigh a mhargú mar cheann scríbe turasóireachta “nach mór a fheiceáil” ar feadh na bliana

	Tionscadal	Gníomh	Fráma Ama	Comh-pháirtí	Ceannais
<b>1. CHUN AN CUAIRTEOIR A SPREAGADH TEACHT GO CILL CHAINNIGH</b>					
1.1	Cill Chainnigh a mhargú mar cheann scríbe turasóireachta “nach mór a fheiceáil” ar feadh na bliana	Leanúint le feachtais mhargaíochta láidre a sheachadadh i gcomhpháirtíocht le Turasóireacht Chill Chainnigh agus na brandaí seo a leanas a mhéadú; Tabhair cuairt ar Chill Chainnigh, Blas Kilkenny, Chill Chainnigh Allamuigh agus Déanta i gCill Chainnigh.  Teacht ar gach sruth maoinithe atá ar fáil chun Cill Chainnigh a chur chun cinn mar cheann scríbe e.g. An Roinn Ag, ORIS, Buiséid Ioncaim KCC bhliantúla	2023-2028	KCC	KKT
1.2	Straitéis Idirnáisiúnta Imeachtaí agus Féilte	Straitéis cúig bliana d’imeachtaí agus féilte idirnáisiúnta a fhorbairt do Chathair agus Chontae Chill Chainnigh chun príomhimeachtaí a fhás i rith na bliana agus chun deiseanna imeachtaí nua a scrúdú. Áireoidh sé seo a athmheasúnú ar imeachtaí rathúla a reáchtáladh i Chill Chainnigh.	2023-2024	KCC	Festivals, FI
1.3	Tacaíochtaí do Féilte	Leanúint ar aghaidh le tacaíochtaí airgeadais d’Fhéilte agus Imeachtaí Chill Chainnigh agus athbhreithniú ar Scéim Deontais na bhFéilte atá ann faoi láthair a ionchorprú  Leanúint le Cill Chainnigh a chur chun cinn mar cheann scríbe “i gcónaí ar” agus ár bhFéilire Imeachtaí á gcur chun cinn	2024	KCC	
1.4	Nuálaíocht Geilleagar Oíche	An treoirionscadal um gheilleagar na hoíche a chur i bhfeidhm agus roinnt príomhdheiseanna oíche a aithint le haghaidh forbartha ailínithe le DEDP Chill Chainnigh.	2023-2024	KCC	
1.5	Geilleagar Oíche	Cathair Chill Chainnigh a fhorbairt mar mhol réigiúnach um gheilleagar oíche ag fás ar an raon agus ar an éagsúlacht rudaí atá le déanamh agus le feiceáil sa tráthnóna trí Phlean Forfheidhmithe NTE	2023-2024	KCC	
1.6	Fís & Plean Gníomhaíochta na Comhairle Ceardaíochta Domhanda um Chathair agus Réigiún Ceardaíochta	Fís agus Plean Gníomhaíochta um Fhás Chathair agus Réigiún Ceardaíochta na Comhairle Ceardaíochta Domhanda a fhorbairt chun infheictheacht idirnáisiúnta a chruthú do Chill Chainnigh le tacaíocht ó na heispéiris ghaolmhara chun an deis dhomhanda a bhaint amach. Scrúdóidh sé seo freisin na riachtanais d’acmhainní tiomnaithe chun an deis cheardaíochta agus dearaidh do Chill Chainnigh a mhéadú mar is léir i gceann scríbe idirnáisiúnta inchomparáide.	2023-2024	KCC	MADE

**COME SEE  
COME DO**





1.7	<b>Fís &amp; Plean Gníomhaíochta na Comhairle Ceardaíochta Domhanda um Chathair agus Réigiún Ceardaíochta</b>	Measúnú deise a dhéanamh ar fhoirgnimh i gCeathrú na Mainistreach nó in aice leis a bhfuil an cumas acu cur leis an bhfís idirnáisiúnta do cheardaíocht, dearadh agus soláthar cultúrtha sa chathair.	2025-2028	KCC	
1.8	<b>Na hEalaíona Cruthaitheacha</b>	Scrúdú a dhéanamh ar an deis ionad cruthaitheach/dearaidh agus ealaíon a fhorbairt i gCeathrú na Mainistreach chun scála na n-eispéireas cruthaitheach agus dearaidh i gCill Chainnigh a mhéadú	2025-2026	KCC, AQ	
1.9	<b>Pointí Fócais Cruthaitheacta &amp; Dearaidh an Chontae</b>	Sraith de phointí fócais cruthaitheacha contae agus eispéiris cuairteoirí a fhorbairt i gCallainn, i nGráig na Manach agus i mBaile Mhic Andáin chun eispéiris phobail, ealaíon agus chruthaitheacha a fhorbairt a bhaineann le scéal cruthaitheach, ceardaíochta agus dearaidh Chill Chainnigh.	2025-2026	KCC	
1.10	<b>Trasóireacht Abhann</b>	Cur chuige comhordaithe a fhorbairt maidir leis an ceanglais rialála chun caipitliú a dhéanamh ar an deis do Thurasóireacht Abhann ar fud an Contae	2023-2024	KCC	
1.11	<b>Eispéireas Abhainn na dTrí Deirfiúr-Ceann Scribe Turasóireachta Abhann</b>	An deis turasóireachta abhann a fhorbairt do Chathair agus Chontae Chill Chainnigh ag nascadh pointí abhann inrochtana agus cruthú bonn táirgí turasóireachta abhann comhordaithe agus máistirphlean foriomlán le haghaidh forbairt táirgí comhordaithe ar Eispéireas Abhainn na dTrí Deirfiúr.	2023-2024	KCC, FI	
1.12	<b>Gníomhaíocht Uiscebhunaithe</b>	Scála eispéiris abhann a mhéadú trí fhorbairt a dhéanamh ar thrí ionad sármhaitheasa turasóireachta abhann atá nasctha le gníomhaíochtaí uisce, oidhreacht áitiúil agus turasóireacht pobail chun Eispéireas Abhainn na dTrí Deirfiúr a fhorbairt le fócas tosaíochta sa chéad chéim ar an bhFeoir agus an Bearú.	2023-2026	KCC	
1.13	<b>Conair Idirnáisiúnta Canú</b>	Scrúdú a dhéanamh ar fhéidearthacht conair idirnáisiúnta canúála a bhaineann le hEispéireas Abhainn na Triúr Deirfiúr.	2027-2028	KCC	

1.14	<b>Ionad Spóirt Céaslóireachta na Feoire</b>	Scrúdú a dhéanamh ar na riachtanais atá ann chun an An Fheoir a fhorbairt mar ionad idirnáisiúnta do spóirt céaslóireachta ag tógáil ar Straitéis Fís na Feoire.	2025-2026	KCC	
1.15	<b>Ardáin le haghaidh Ionad Gníomhaíochta Fáis</b>	Ardáin a fhorbairt le haghaidh ionad gníomhaíochta Fáis i gCathair Chill Chainnigh tacaíthe ag clár oiliúna don tionscal gníomhaíochta chun an deis taitneamhachta abhann a uasmhéadú agus chun cur le hEispéireas Abhainn na dTrí Deirfiúr.	2025-2026	KCC	
1.16	<b>Tionscadal Loingseoireachta Chathair Chill Chainnigh / Bhaile Mhic Andáin</b>	Scrúdú a dhéanamh ar fhéidearthacht tionscadal loingseoireachta abhann a nascann Cathair Chill Chainnigh le Baile Mhic Andáin.	2027-2028	KCC	
1.17	<b>Ionad Comhdhála Réigiúnach</b>	Scrúdú a dhéanamh ar an bhféidearthacht a bhaineann le forbairt a dhéanamh ar shuíomh deise i gCathair Chill Chainnigh chun ionad comhdhála réigiúnach a sholáthar	2027-2028	KCC	FI



**COME SEE  
COME DO**



Tionscadal	Gníomh	Fráma Ama	Comh-pháirtí	Ceannais	
<b>2. FAN I gCILL CHAINNIGH</b>					
2.1	<b>Músaem Nua-Aontaithe Eispéireas Cuairteora na Meánaoise i gCill Chainnigh</b>	An díol spéise Nua-Aontaithe a sheachadadh ag Músaem Tholsel agus Míle Meánaoise. Athbhreithniú eispéireas agus measúnú feidhmíochta tráchtála a dhéanamh tar éis bliana tar éis oscailt MOMK chun an fhoghlaim a scrúdú agus pleanáil tráchtála a choigeartú más gá.	2025-2026	KCC	FI, KCT
2.2	<b>Forbairt Príosún na Cathrach</b>	Anailís féidearthachta a dhéanamh ar fhorbairt Phríosún na Cathrach (faoin Teach Cúirte ina bhfuil deich gcillín príosúin faoi láthair le haonad leithlisithe le deis eispéireas cuairteoirí a fhorbairt chun eispéireas nua do chuairteoirí a chruthú a bhaineann le braisle Mhíle na Meánaoise.	2027-2028	KCC	
2.3	<b>Beochan Uirbeach</b>	“Cill Chainnigh Cruthaitheach” a thabhairt chun críche lenár mBeochan Uirbeach de Chroílár na Cathrach, chun Páirc Uirbeach Geata an Uisce, Cearnóg na Grúdlainne, an Spota Selfie, Múrmhaisiú, Lánaí na Cathrach a Shoilsíú agus Scáileáin Lasmuigh a Shoilsíú	2023-2024	KCC	FI
2.4	<b>Spás Bia/Taibhithe Lasmuigh</b>	Críochnaigh tionscadail chaipitil ag Clós an Mhargaidh agus ag spásanna léirithe agus itheacháin lasmuigh Gheata an Uisce chun an cuairteoir a spreagadh chun “fanacht agus imirt” níos faide sa Chathair	2024	KCC	FI
2.5	<b>Ionaid Sármhaitheasa Seodra/Gabhar Óir agus Ceirmeacht</b>	Críoch a chur le forbairt na nIonad Sármhaitheasa Ceardaíochta sa seodra/gabh órga agus criadóireacht agus potaireacht i mBaile Mhic Andáin le tacaíocht ó chlár forbartha eispéiris a nascann an chathair le heispéireas ceardaíochta Bhaile Mhic Andáin.	2025-2028	KCC	FI, PS
2.6	<b>Máistirphlean Teach agus Gairdíní Bhodastóic</b>	Máistirphlean eispéireas na gcuairteoirí a fhorbairt do Theach agus Gairdíní Bhodastóic le bheith ina phríomh-chatalaíoch le haghaidh turasóireacht inbhuanaithe agus sármhaitheas táirgí amuigh faoin aer i gCill Chainnigh. Áireofar leis seo anailís chun na riachtanais a aithint chun Eastát agus Gairdíní Bhodastóic a fhorbairt le bheith ina ábhar suntasach meallta do chuairteoirí, ag scrúdú deiseanna gníomhaíochta agus roghanna forbartha cóiríochta inbhuanaithe féideartha.	2025-2026	COILLTE, KCC	

2.7	<b>Cosán Siúlóide Chill Chainnigh go Inis Tíog</b>	Staidéar féidearthachta agus tuarascáil roghnú bealaigh a dhéanamh chun an chuid atá ar iarraidh de Shiúlóid Ghleann na Feoire a sheachadadh ó Dhroichead Binéid go Baile Mhic Andáin. Dá réadófaí é sin chuirfí nasc conspóideach ar fáil ó Chathair Chill Chainnigh go hInis Tíog	2025-2026	KCC	
2.8	<b>Bodastóic (Inistioge) go Oirdheisceart Glasbhealach Nasc</b>	Réamhfhéidearthacht, roghnú bealaigh agus pleanáil do sholáthar nasc nascachta siúil/rothaithe ó Bhodastóic (Inis Tíog) go dtí Glasbhealach an Oirdheiscirt.	2027-2028	KCC	
2.9	<b>An Gleann Mór go dtí an Glasbhealach Thoir Theas</b>	Iarracht a dhéanamh dul ar aghaidh trí phleanáil go céim na tógála chun nasc nascachta siúil / rothaíochta ón Ghlasbhealach Thoir Theas go dtí sráidbhaile an Ghleanna Mhóir a chruthú.	2027-2028	KCC	
2.10	<b>Sliabh Rua go Glasbhealach an Oirdheiscirt</b>	Iarracht a dhéanamh dul ar aghaidh trí phleanáil go céim na tógála chun nasc nascachta siúil/rothaíochta ón nGlasbhealach Thoir Theas go dtí sráidbhaile Sliabh Rua a chruthú.	2027-2028	KCC	
2.11	<b>Bealach na Bearú - Droichead Rothaíochta Ghráig na Manach</b>	Scrúdú a dhéanamh ar na riachtanais infrastruchtúir chun acmhainn turasóireachta agus gníomhaíochta Shlí na Bearú agus Chaisleán Thigh na hInse a scaoileadh agus droichead coisithe/rothaíochta curtha leis ag nascadh Mol Gníomhaíochtaí Ghleann na Bearú agus Motorhome Aire agus Gráig na Manach (síos an abhainn ón droichead bóthair).	2027-2028	KCC	
2.12	<b>Bealach na Bearú Gráig na Manach Droichead Coisithe / Rothaíochta</b>	Scrúdú a dhéanamh ar na riachtanais infrastruchtúir chun droichead coisithe/rothaíochta a sheachadadh thar Abhainn na Bearú chun tailte aitheanta a oscailt suas d'acmhainneacht turasóireachta agus gníomhaíochta bunaithe ar thalamh / uisce (suas an abhainn ón droichead bóthair).	2027-2028	KCC	
2.13	<b>Páirc Fionnachtana Chaisleán an Chomair</b>	Oibriú le páirtithe leasmhara chun a) máistirphlean a fhorbairt chun lánacmhainneacht turasóireachta an cheantair a scaoileadh agus b) rian rothar tiomnaithe a sheachadadh laistigh den pháirc	2024-2025	CDC Ltd Coillte KCC	

**COME SEE  
COME DO**







2.14	<b>Páirc Tuaithe Chill Chainnigh</b>	Páirc nua tuaithe 17 acra a sheachadadh ag Dún Mór a dhíreoidh ar chaitheamh aimsire agus ar thumadh bithéagsúlachta, a leathnóidh an tairiscint áineasa faoin aer laistigh de Phurláin na Cathrach.	2024	KCC	
2.15	<b>Máistirphlean Coimpléascach Mhainistir Challain</b>	Scrúdú a dhéanamh ar na gnéithe turasóireachta de mháistirphlean choimpléasc na Mainistreach i gCallainn chun deiseanna turasóireachta gaolmhara a fhorbairt don cheantar agus eispéiris chultúrtha, oidhreacht agus chruthaitheacha.	2025-2026	KCC	
2.16	<b>Ionaid Imeachta Suímh Oidhreacht</b>	Dul i dteagmháil le geallsealbhóirí chun iniúchadh a dhéanamh ar úsáid leathnaithe láithreán oidhreacht mar ionaid imeachtaí féideartha agus eispéiris nideoige Chill Chainnigh a sheachadadh e.g. Naomh Canice mar ionad ceolchoirme/ bia ceiliúrtha	2025-2026	KCC	
2.17	<b>Cóiríocht – Láithreáin Deise</b>	An bonn lóistín a mhéadú i suíomhanna deise ar fud Chathair agus chontae Chill Chainnigh dírithe ar mheascán de stoc seomraí codlata óstáin a fhorbairt mar aon le meascán de roghanna cóiríochta inbhuanaithe atá oiriúnach do láithreacha tuaithe.	2023-2028	KCC	
2.18	<b>Cóiríocht RV / Veain Campála</b>	Athbhreithniú a dhéanamh ar shuímh fhéideartha ar fud an chontae chun na roghanna feithiclí áineasa (RV/veain campála) sa chontae a leathnú ailínithe le fás an bhunáit táirgí lasmuigh. Iniúchadh cóiríochta ar fud an chontae a dhéanamh chun riachtanais fáis chóiríochta agus na deiseanna atá ann chun tacú le pobail tuaithe agus lasmuigh a fháil amach e.g. láithreacha campála, RV/glampáil agus lóistín nideoige.	2025-2026	KCC	
2.19	<b>Gleann an Loinneáin</b>	Tacú le Tionscnaimh Turasóireachta Ghleann an Loinneáin agus iad a chur chun cinn	2023-2028	KLP	KCC
2.20	<b>Infheistíocht Chaipitil ORIS</b>	Maoiniú a fháil faoin scéim ORIS chun Tairiscint Caitheamh Aimsire Lasmuigh an Chontae a fheabhsú agus a fhorbairt	2023-2028	KCC	Trail KK

**COME SEE  
COME DO**

### 3. Chun é a dhéanamh níos éasca do bhealach a dhéanamh trí Chill Chainnigh

	Tionscadal	Gníomh	Fráma Ama	Comh-pháirtí	Ceannais
<b>3. TREOSHÚÍOMH AGUS TREOCHOMHARTHAÍOCHT</b>					
3.1	<b>Tionscadal na mBailte Ceann Scribe</b>	Tionscadal bailte Ceann Scribe a chur i bhfeidhm do Chill Chainnigh chun comharthaíocht comhsheasmhach agus dírithe ar chuairteoirí agus bealaí a aimsiú a sheachadadh ar fud Lár na Cathrach. Comharthaíocht sráide agus treoshuíomh cuairteoirí le bheith níos fusa trí chomharthaí reatha a bhaint de agus trí chomharthaí aonfhoirmeacha soiléire a shuiteáil. Oibreacha caipitil ag Acomhal na Paráid le cinneadh ag an gcóras bhainistíochta tráchta	2023-2024	KCC	FI
3.2	<b>Fearann Poiblí</b>	A chinntiú go gcoimeádtar gach limistéar den Fhearann Poiblí de réir na gcaighdeán is airde agus deartha go huilíoch ar fud na Cathrach agus an Chontae (Clár Náiscoile/Glanadh & Cothabháil/Áiseanna poiblí)	2023-2028	KCC	KKB
3.3	<b>Plean Sogh-luaisteachta Uirbeach Inbhuanaithe Chill Chainnigh</b>	Measúnú a dhéanamh ar an treoshuíomh amach anseo agus na riachtanais aimsithe bealaigh bunaithe ar mhúnla Chathair Bheo Chill Chainnigh agus ar thionscadail shoghluaisteachta ionchasacha timpeall lár na cathrach agus infheistíocht sa réimse poiblí amach anseo chun fócas ar eispéireas an chuairteora a chur san áireamh.	2023-2026	KCC	
3.4	<b>Plean Sogh-luaisteachta Uirbeach Inbhuanaithe Chill Chainnigh</b>	Treochlár agus fíis a fhorbairt do Spásanna Allamuigh Chill Chainnigh agus a n-ionchorprú sa todhchaí sa chaoi a gcuireann na spásanna oscailte uirbeacha le geilleagar na turasóireachta, le heispéireas na gcuairteoirí agus déan nascadh leis na nithe is díol spéise agus pobail atá ann cheana féin.	2025-2026	KCC	
3.5	<b>Léiriú Chathair Chill Chainnigh</b>	Scrúdú a dhéanamh ar an deis caighdeán nua léirmhíneithe a fhorbairt ar phríomhfhoirgnimh stairiúla/oidhreacht ar fud Chathair Chill Chainnigh trí chur chuige nuálaíoch i leith faisnéise seachadadh a fheabhsaíonn turais siúlóide agus rothaíochta na cathrach do gach leibhéal cumais chun faisnéis a fháil.	2025-2026	KCC	FI
3.6	<b>Tionscadal Naisc Chathair</b>	Cur chuige ceann scríbe cruthaitheach a fhorbairt maidir le bealaí a aimsiú, treoshuíomh agus cruthú áite a thógann ar an rath a bhí ar shuiteálacha 'Kilkenny Catwalk' ar fud na cathrach roimhe	2023-2028	KCC	KCC
3.7	<b>Aimsiú Bealaí Cliste Contae</b>	Banc digiteach a fhorbairt chun taispeántais/íomhanna fóirúla a sholáthar agus comharthaíocht contae feabhsaithe a fhiosrú trí réitigh Chliste Treoshuíomh	2023-2028	KCC	FI



# 7. Monatóireacht agus Measúnú

## 4. Oibriú i gComhpháirtíocht lena chinntiú go n-oibreoidh Cill Chainnigh i dtreo a bheith aitheanta mar Cheann Scribe Turasóireachta inbhuanaithe, inrochtana do chách

	Tionscadal	Gníomh	Fráma Ama	Comhpháirtí	Ceannais
<b>4. COMHPHÁIRTÍOCHT &amp; COMHOIBRIÚ</b>					
4.1	Tionscnamh Turasóireachta Inbhuanaithe ar fud an Chontae	Tionscnamh turasóireachta inbhuanaithe a fhorbairt ar fud an chontae chun próifíl Chill Chainnigh mar cheann scríbe inbhuanaithe do chuariteoirí a fhorbairt a chuimsíonn fócas ar an gcomhshaol, ar an bpobal, ar bhia, ar chultúr agus ar oidhreacht.	2023-2028	KCC	KKT
4.2	Turasóireacht Inbhuanaithe	Rachaidh 'Foireann Ghlas' CLG Thurasóireacht Chill Chainnigh i dteangmháil le tacaíochtaí comhairleacha cuí agus le foireann inbhuanaitheachta Fáilte Éireann agus oibreoidh siad chun tionscnaimh chúí feasachta agus oiliúna a fhorbairt do bhallraíocht iomlán Thurasóireacht Chill Chainnigh.	2023-2028	KCC	KKT
4.3	Rochtain ar gach Díol spéise do Chuariteoirí i gCill Chainnigh a fheabhsú	Oibreoidh KCC i gcomhpháirtíocht le Turasóireacht Chill Chainnigh chun iniúchadh a dhéanamh ar nithe is díol spéise chun saincheistanna rochtana ina bhfoirgnimh agus ar shuímh Ghréasáin a aimsiú.	2024-2025	KCC	KKT
4.4		Imscrúdaigh eispéiris Réaltachta Fíorúla do chuariteoirí ar shuímh dorochtana sa chontae agus breathnaigh ar iarratas a dhéanamh ar dheiseanna maoinithe chun na heispéiris sin a sheachadadh (m.sh. Naomh Cainneach An Cloigtheach & Uaimheanna Dhún Mór)	2024-2028	KCC	FI, Attraction
4.5	Samhail Iompar Inbhuanaithe Chill Chainnigh	Oibreoidh KCC i gcomhpháirtíocht le Turasóireacht Chill Chainnigh agus Cill Chainnigh Aoisbhách chun iniúchadh a dhéanamh ar nithe is díol spéise chun saincheistanna rochtana a fháil amach, lena n-áirítear do dhaoine faoi mhíchumas, ina bhfoirgnimh agus ar láithreáin ghréasáin araon.	2023-2024	KCC	KLP
4.6	Plean Forbartha Eispéireas Ceann Scribe	Oibriú i gcomhpháirtíocht le Fáilte Éireann chun ár PFCS uileghabhálach d'fhorbairt turasóireachta i gCill Chainnigh a thiomáint agus a chur i bhfeidhm.	2023-2028	KCC	FI
4.7	Plean Margaíochta agus Caidreamh Poiblí Turasóireachta Chill Chainnigh	Oibriú i gcomhpháirtíocht chun tacú le Turasóireacht Chill Chainnigh pleananna oibre bliantúla a sheachadadh do mhargaíocht agus do chur chun cinn Chill Chainnigh do lucht féachana náisiúnta agus idirnáisiúnta araon	2023-2028	KCC	KKT

Cuirfidh foirne ildisciplíneacha ar fud Chomhairle Contae Chill Chainnigh, an fhoireann Turasóireachta, Roinn na bPáirceanna & Oifig na dTionscadal Speisialta, an Oifig Fiontair Áitiúil, an Roinn Innealtóireachta Cathrach agus Oifigí Ceantair Áitiúil an Straitéis Forbartha Turasóireachta seo i bhfeidhm.

Déanfaidh CPS 1 maoirseacht, monatóireacht agus meastóireacht ar an bplean. Déanfaidh an CPS monatóireacht ar sheachadadh na straitéise trí nuashonruithe ráithiúla agus athbhreithniú meántéarmach.

Trí rannpháirtíocht leanúnach le ranna rialtais ábhartha, le geallsealbhóirí áitiúla agus le Fáilte Éireann, déanfar measúnú leanúnach ar an bplean chun na gníomhartha agus na táscairí a aithint agus a athbhreithniú a ligfidh dúinn tionchar chur i bhfeidhm na straitéise a chinneadh.

**SPC 1:**  
**FORBAIRT EACNAMAÍOCH, TACAÍOCHT FIONTAIR & TURASÓIREACHT,**  
**POLASAÍ PLEANÁLA & FORBARTHA**  
**CATHAOIRLEACH: CLLR. GER RISBY**

### COMHALTAÍ TOFA

AINM	Ríomhphost
Cllr John Coonan	cllrjohn.coonan@kilkennycoco.ie
Cllr Michael Doyle	cllrmichael.doyle@kilkennycoco.ie
Cllr Pat Fitzpatrick	cllrpat.fitzpatrick@kilkennycoco.ie
Cllr Ger Frisby	cllrger.frisby@kilkennycoco.ie
Cllr Michael McCarthy	cllrmichael.mccarthy@kilkennycoco.ie
Cllr Eugene McGuinness	cllreugene.mcguinness@kilkennycoco.ie
Cllr Maria Dollard	cllrmaria.dollard@kilkennycoco.ie
Cllr Patrick O'Neill	cllrpat.oneill@kilkennycoco.ie

### COMHALTAÍ AINMNITHE

AINM	EARNÁIL	PILÉAR
Bill O Keeffe	Talmhaíocht/Feirmeoireacht	IFA
Deirdre Shine	Gnó/Tráchtáil	Chambers Ireland
Marion Acreman	Forbairt/Tógáil	Chambers Ireland
Brian Hamilton	Comhshaol/Caomhnú	PPN
Fiona O'Neill	Cuimsiú Sóisialta	PPN
Jimmy Duggan (new)	Pobail & Deonach	PPN
Eileen Moyles	Ceardchumann	ICTU

Déanfaidh foireann Forfeidhmithe Phlean Forbartha Eispéireas Ceann Scribe Chill Chainnigh maoirseacht freisin ar chur i bhfeidhm na bpleananna lena chinntiú go n-ailíníonn sé agus go seachadann sé an plean turasóireachta uileghabhálach don Chathair agus don Chontae.







**COME SEE  
COME DO**





Design by Modern Printers Kilkenny



Comhairle Chontae Chill Chainnigh  
Kilkenny County Council